



Pla de Mobilitat Urbana Sostenible DE LLEIDA 2023- 2028

SETMANA DE LA MOBILITAT

Lleida, del 16 al 22 de setembre de 2022

ÍNDEX

- 1 QUÈ ÉS UN PMUS. POTENCIALITAT**
- 2 METODOLOGIA**
- 3 CRONOGRAMA PREVIST**
- 4 LINIES ESTRATÈGIQUES DEL NOU PMUS**
- 5 EQUIP DE TREBALL**
- 6 SITUACIÓ ACTUAL DE LA MOBILITAT**
- 7 QUÈ ENS SUGGEREIX LA DIAGNOSI?**
- 8 TAST DE PROPOSTES**





1. QUÈ ÉS UN PMUS. POTENCIALITAT

Article 9

Els **plans de mobilitat urbana** són el document bàsic per configurar les estratègies de mobilitat sostenible dels municipis de Catalunya.

- *Vigència: 6 anys*
- *Àmbit: Urbà*
- *Aprovació: Ple Municipal*
- *Informes: ATM / Generalitat Catalunya*

Políticament, hi havia el compromís de la redacció del nou Pla de Mobilitat abans de la pandèmia de la Covid-19.

Atesa la situació de l'any 2020, es va determinar deixar passar els anys d'aquesta crisi ja que, tècnicament, no serien dades representatives per definir la mobilitat de la ciutat.





1. QUÈ ÉS UN PMUS. POTENCIALITAT

Full de ruta

Document que unifica les línies estratègiques del municipi en matèria de mobilitat per tal de concretar unes propostes i reflexions que permetin assolir els objectius establerts.

Element de cohesió

Instrument de caràcter tècnic basat en fonaments socials, mediambientals i criteris de sostenibilitat. Si es tracta adequadament, permet assolir grans majories i acords que reforcen la cohesió social i política.

Model de ciutat

Al tenir caràcter de pla i regular-se per llei, conclou amb compromisos que donen força i consoliden un model de ciutat modern i sostenible.

Accés a subvencions

Els PMUS, un cop aprovats, són indispensables a l'hora de rebre subvencions vinculades amb la mobilitat.

Coordinació

Reforçar l'organització dels diferents departaments de l'Ajuntament al disposar d'un document de caràcter normatiu que canalitza els esforços.





2. METODOLOGIA

1

**REDACCIÓ PLA DE
MOBILITAT**

2

**PROCEDIMENT
AMBIENTAL**

3

**PROCÉS DE
PARTICIPACIÓ**

4

**APROVACIÓ PLE
MUNICIPAL**

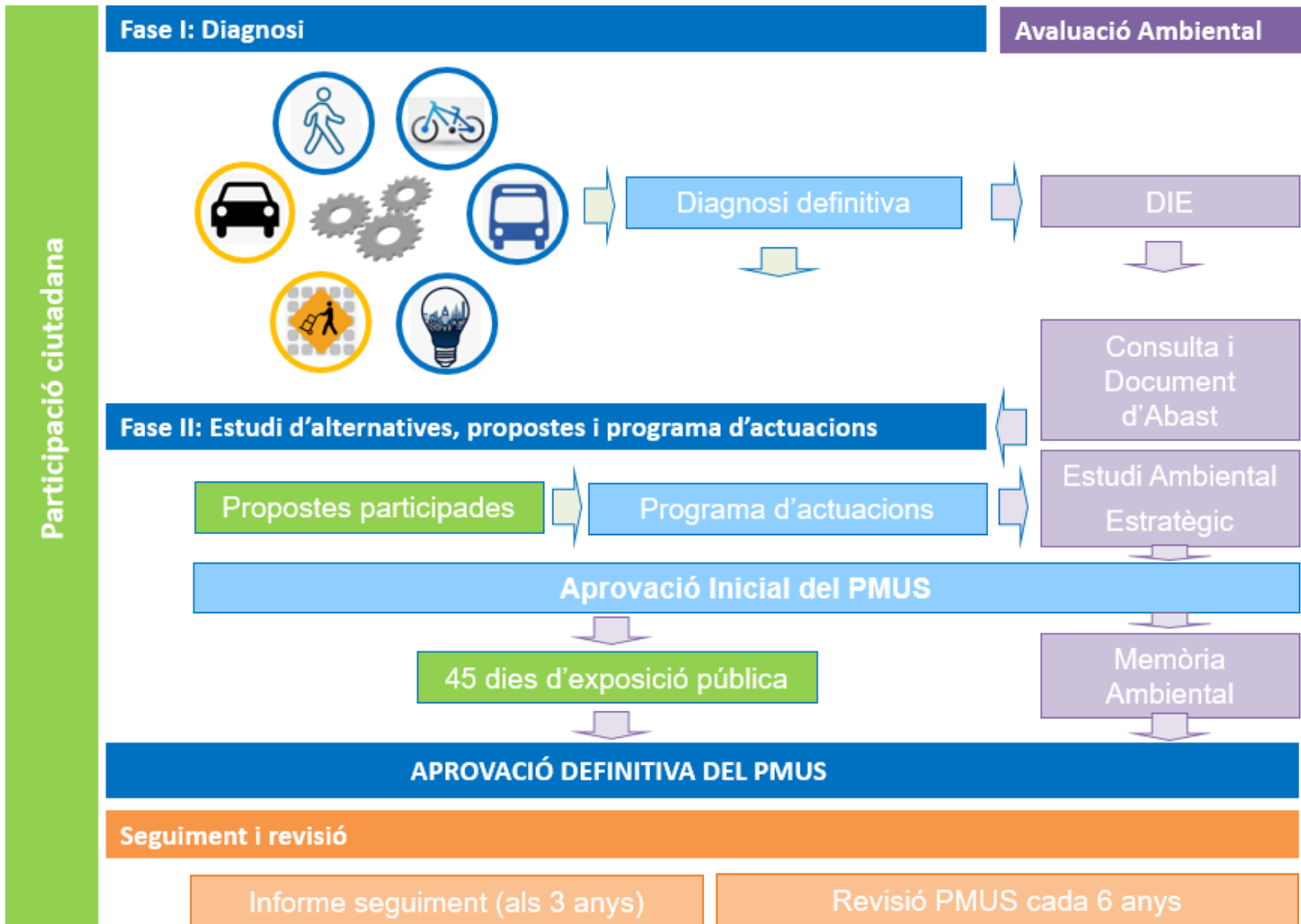


Tècnica Política Ciutadana





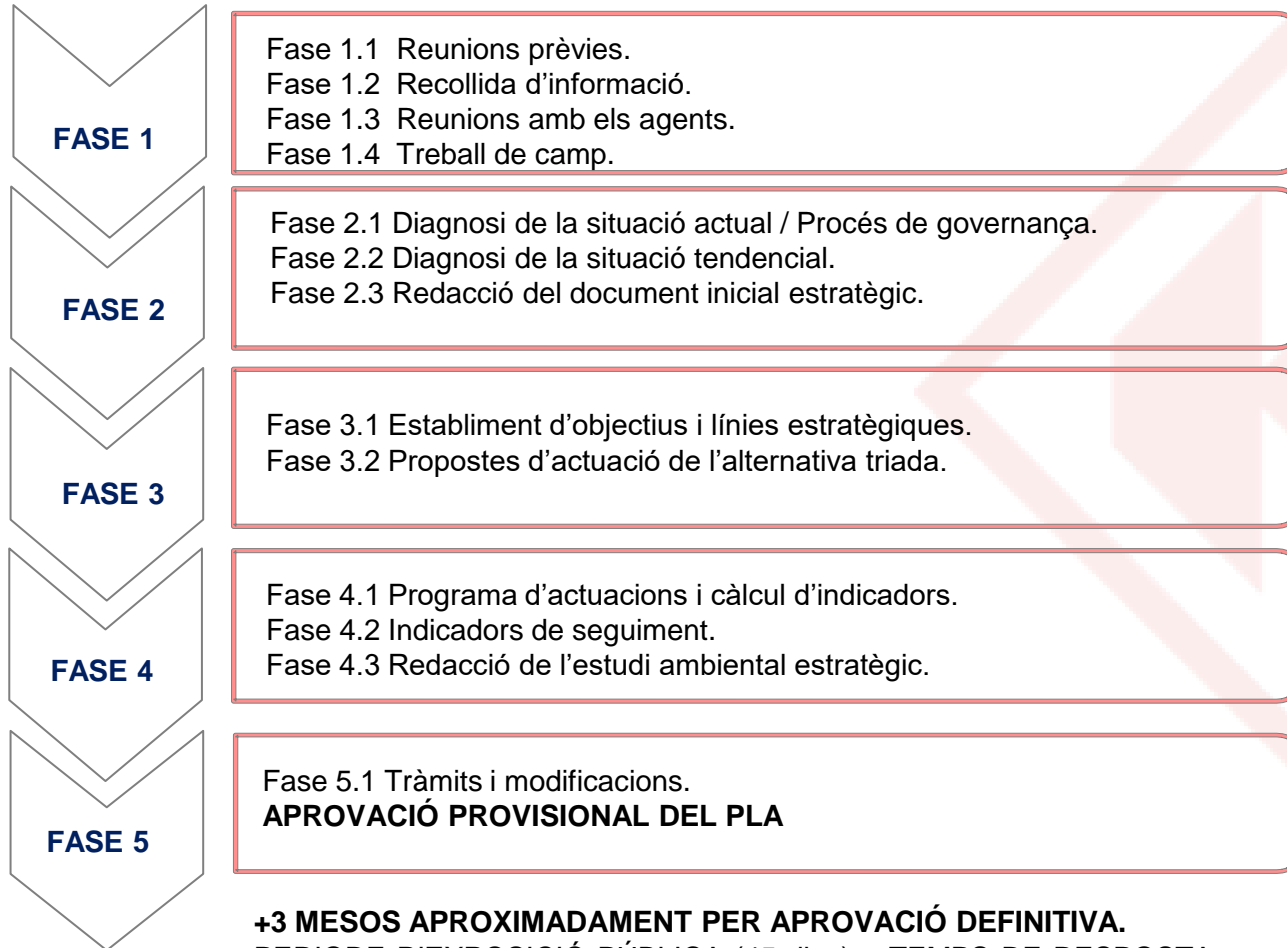
2. METODOLOGIA





3. CRONOGRAMA PREVIST

Fases del PMUS de LLEIDA



+3 MESOS APROXIMADAMENT PER APROVACIÓ DEFINITIVA.
 PERIODE D'EXPOSICIÓ PÚBLICA (45 dies) + TEMPS DE RESPOSTA
 DE MEDI AMBIENT DE LA GENERALITAT DE CATALUNYA (3 mesos).





4. LÍNIES ESTRATÈGIQUES DEL NOU PMUS

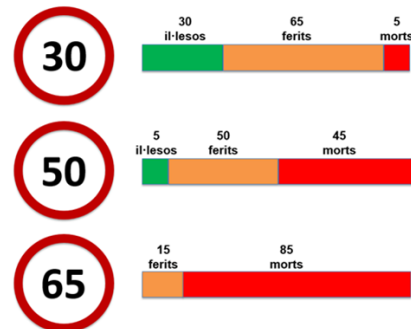
1. Afavorir les condicions per a la **MOBILITAT DELS MÉS VULNERABLES** a través de la pacificació de les vies i la creació d'àrees de centralitat de vianants i d'accessibilitat entre barris. **LA CIUTAT DELS 15 MINUTS.**
2. Augmentar l'ús de la bicicleta/VMP desenvolupant una **XARXA DE CARRILS BICI I ITINERARIS EN BICICLETA** ordenada, connectada i segura.
3. Promoure un transport públic de qualitat i competitiu aconseguint la **MÀXIMA COBERTURA I INTERMODALITAT.**
4. **FOMENTAR L'ÚS RACIONAL DEL VEHICLE PRIVAT** optimitzant la xarxa, potenciant el vehicle compartit i aplicant mesures que facilitin el canvi a modes tous.





4. LÍNIES ESTRATÈGIQUES DEL NOU PMUS

5. **REDUIR LA CONTAMINACIÓ ACÚSTICA I AMBIENTAL** derivada de la mobilitat.
6. Reduir l'accidentalitat a la ciutat amb l'objectiu d'arribar a **LES ZERO VÍCTIMES MORTALS**.
7. **EQUILIBRAR L'OFERTA I LA DEMANDA D'APARCAMENT** tenint en compte els residents.
8. **GARANTIR UNA D.U.M. ÀGIL I ORDENADA** optimitzant l'oferta de places de CD i creant microplataformes i una xarxa de consignes.
9. **SENSIBILITZACIÓ I CONSCIENCIACIÓ** ciutadana sobre els valors de la mobilitat sostenible.





5. EQUIP DE TREBALL

El desenvolupament amb èxit del PMUS de Lleida depèn de la bona coordinació entre tots els departaments de l'Ajuntament:

- **Urbanisme**
- **Sanitat i Salut Pública**
- **Serveis Socials i Participació**
- **Cultura, Educació i Joventut**
- **Projecció de Ciutat, Comunicació i Turisme**
- **Medi Ambient i Sostenibilitat**
- **Seguretat**





LA PAERIA



6. SITUACIÓ ACTUAL DE LA MOBILITAT. LA CIUTAT

Lleida té un gran potencial per fomentar una mobilitat sostenible i segura

- Gran capacitat per **atraure i generar desplaçaments**: capital de les Terres de Ponent i de la demarcació de Lleida.
- Extensió de la ciutat favorable per potenciar modes sostenibles i actius.
- Riu Segre: de barrera natural a **gran passeig urbà** i espai de lleure.
- **Creixement** de la ciutat.
- Ciutat **eminentment plana** a excepció dels voltants de la Seu Vella i del Turó de Gardeny.

LA PAERIA



Ajuntament de Lleida



LA PAERIA



6. SITUACIÓ ACTUAL DE LA MOBILITAT. ELS VIANANTS

A Lleida, gairebé la meitat dels desplaçaments diaris es fan a peu

- El 48,23% dels desplaçaments realitzats a diari a Lleida es fan a peu (306.147), **per sobre de qualsevol altre mode de transport.**
- Els carrers més transitats pels vianants es troben al centre, **on no hi ha trànsit rodat.** A la resta de la ciutat les fases semafòriques estan pensades per a la fluïdesa del trànsit motoritzat i no per al vianant.
- La climatologia pot perjudicar els desplaçaments a peu perquè **manquen elements protectors** (hiverns freds, estius molt calorosos i boira recurrent).
- Treball continu per **garantir l'accessibilitat** a totes les **voreres i passos de vianants**, segons la nova normativa de l'Ordre TMA/851/2021.

LA PAERIA



Ajuntament de Lleida



LA PAERIA



6. SITUACIÓ ACTUAL DE LA MOBILITAT. ELS CICLISTES I VMP

La xarxa ciclable de Lleida ha passat de 36 km (2009) a 44 km (2022)

- **Manca de connectivitat** de la xarxa ciclable; punts de la ciutat sense xarxa segura o trams sense unir.
- Potencial **intermodalitat** amb el transport públic. Possibilitat de portar la bicicleta als autobusos urbans de les línies 6 i 9.
- **Manca d'aparcaments segurs** a la ciutat i en nombrosos equipaments (estació tren i autobús).
- **Friccions i invasió del carril bici** per part d'altres modes de transport o per obres de millora d'altres infraestructures.
- Es prioritza **millorar la xarxa actual i adaptar-la a la normativa vigent** quant a **seguretat, senyalització i connectivitat**. Es preveuen nous itineraris i seguir desenvolupant una xarxa de carrils bici adequada a la ciutat.

LA PAERIA





6. SITUACIÓ ACTUAL DE LA MOBILITAT. EL TRANSPORT PÚBLIC (I)

La xarxa de transport públic cobreix gran part del nucli urbà

- **Reorganització** de la xarxa d'autobús urbà al 2013 (recorreguts longitudinals i transbordament gratuït). Previsible modificació a mig termini degut a la construcció de la **nova estació d'autobusos**.
- Manca d'infraestructures associades (carril bus, semàfors de prioritat per al transport públic...).
- **Poca fiabilitat** del servei per part dels usuaris (freqüència, horaris...), escassa freqüència i manca d'informació a les parades (temps restant per a l'arribada del proper autobús).
- **Escassa cobertura** en els polígons d'activitat i horaris no pensats per als torns de treball.





6. SITUACIÓ ACTUAL DE LA MOBILITAT. EL TRANSPORT PÚBLIC (I)

La xarxa de transport públic cobreix gran part del nucli urbà

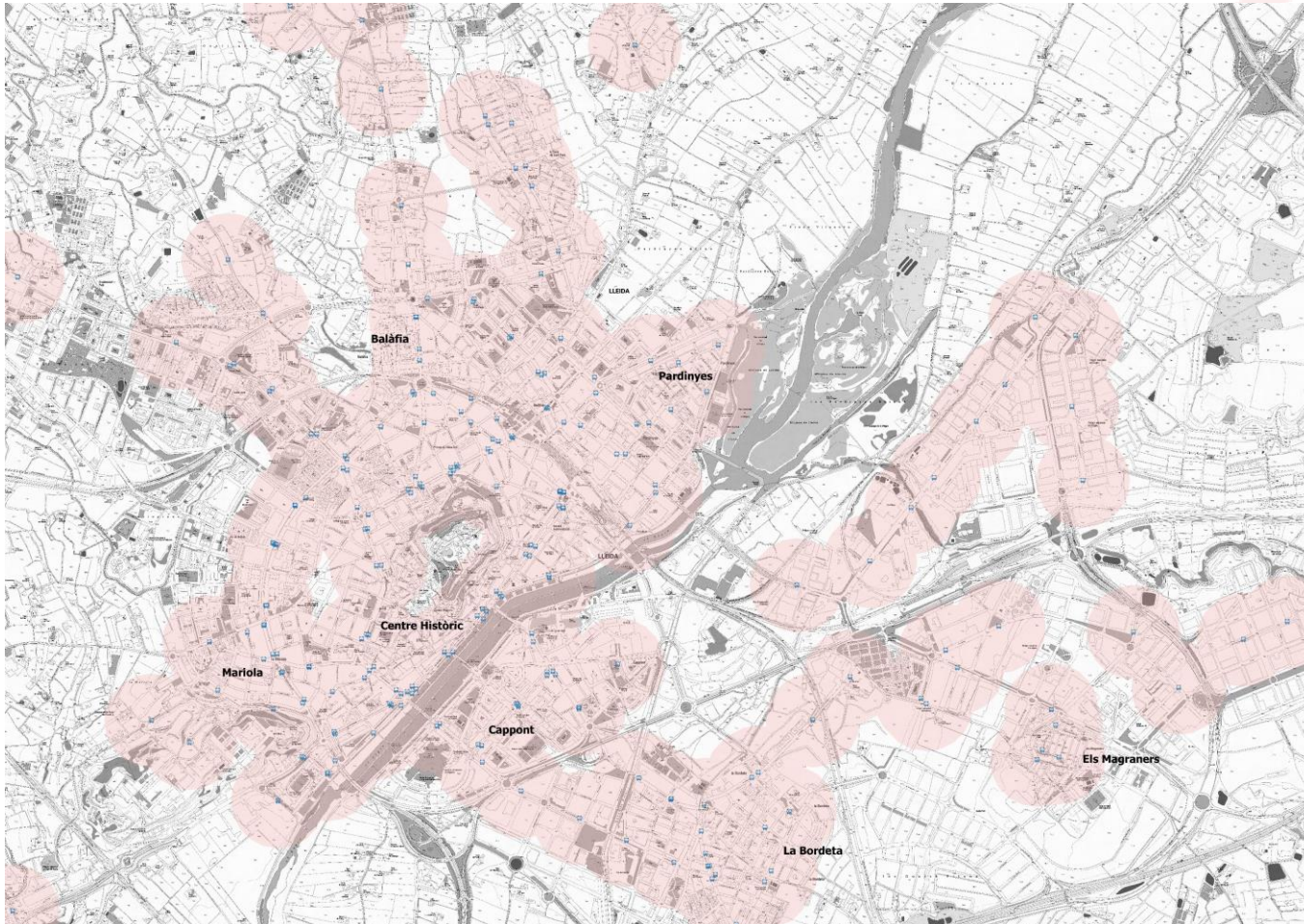
- Algunes **zones de la ciutat queden sense cobrir** per una parada d'autobús en un radi de 250m.
- **Demanda inferior** a la de 2019 en totes les línies, recorreguts i abonaments adquirits.
- **Progressiva modernització** de la flota d'autobusos amb la incorporació de vehicles **híbrids i elèctrics**. Ús dels fons *Next Generation* per accelerar la transformació.
- **Friccions** entre els autobusos urbans i altres modes de transport públic, com els serveis escolars o els interurbans (per exemple, ocupació de les parades a hores punta).





6. SITUACIÓ ACTUAL DE LA MOBILITAT. EL TRANSPORT PÚBLIC (I)

La xarxa de transport públic cobreix gran part del nucli urbà



Cobertura de les parades d'autobús urbà

Font: Elaboració pròpia





6. SITUACIÓ ACTUAL DE LA MOBILITAT. EL TRANSPORT PÚBLIC (II)

El servei de transport públic avança cap a la intermodalitat

FERROVIARI

- **Estació cèntrica**. Facilitat per arribar-hi amb tots els modes de transport.
- **Desequilibri** entre els serveis d'alta velocitat (AVE) i els convencionals (freqüències, temps de viatge...), sobretot en els trajectes a Barcelona i Tarragona.
- Consolidació de la **xarxa de Rodalies de Lleida** amb noves freqüències a Balaguer, Cervera i Mollerussa. **Incorporació d'un 3er tren** a la línia Lleida - la Pobla de Segur.

AUTOBÚS INTERURBÀ

- **Nova estació autobusos** al costat de la ferroviària. Caldrà repensar la xarxa actual de transport públic. Possible increment del trànsit al carrer Príncep de Viana.





LA PAERIA



6. SITUACIÓ ACTUAL DE LA MOBILITAT. ELS VEHICLES PRIVATS

El disseny de la ciutat afavoreix els desplaçaments amb vehicle privat

- Jerarquia viària amb una xarxa primària destinada a canalitzar el trànsit rodat. **Ciutat pensada per als desplaçaments en vehicle privat.** És més ràpid creuar la ciutat per carrers del centre, que utilitzant les vies principals.
- Per la via LL-11 passen **més de 16.000 vehicles cada dia.** A altres vies principals, s'enregistren valors entre 8.000 i 10.000 vehicles al dia.
- **Descens del trànsit rodat** entre 2009 i 2022 a vies cèntriques com la Rambla Ferran, facilitant futures actuacions de pacificació.
- Les vies d'accés a Lleida registren 104.000 vehicles diaris, **24% menys que al 2009.**

LA PAERIA

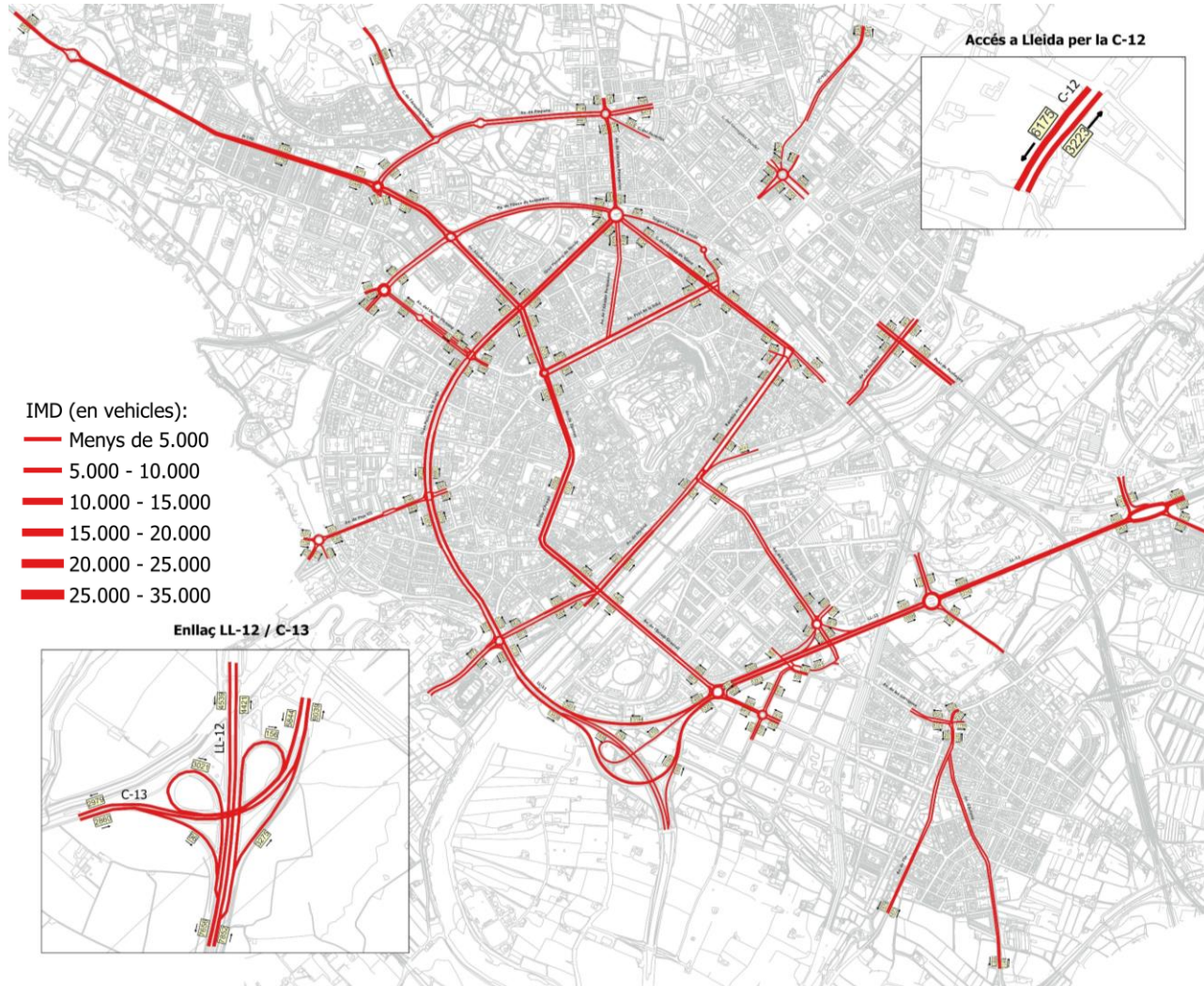




LA PAERIA



6. SITUACIÓ ACTUAL DE LA MOBILITAT. ELS VEHICLES PRIVATS



IMD a les principals vies (2021). Font: Elaboració pròpia a partir d'aforaments

LA PAERIA



Ajuntament de Lleida



LA PAERIA



6. SITUACIÓ ACTUAL DE LA MOBILITAT. L'APARCAMENT

Elevada oferta d'estacionament en calçada

- Al centre la major part de l'estacionament en calçada és **regulat** (zona blava). A la resta de barris predomina l'aparcament **no regulat i gratuït**.
- A les zones d'aparcament regulat s'apliquen **diverses tarifes** (blava, verda, vermella o de llarga estància) en funció de la **rotació** que es vol aconseguir.
- Existeixen **places reservades** en calçada per a la Paeria de Lleida, els hotels, els centres sanitaris...
- Als polígons industrials es permet aparcar inclús a sobre de les voreres, **potenciant els desplaçaments amb vehicle privat**.

LA PAERIA





LA PAERIA



6. SITUACIÓ ACTUAL DE LA MOBILITAT. LA DUM

Els nous models de comercialització i abastiment de mercaderies necessiten contínuament l'ús de modes de transport per a aquestes operacions

- En total, la ciutat disposa de 323 places de DUM però hi ha parts sense cobrir, com Ciutat Jardí i els Magraners.
- S'han constatat diverses **indisciplines** relacionades amb la CD: ocupació d'altres reserves o estacionar sobre de les voreres. A més, no sempre es **compleixen els horaris establerts**.
- L'ordenança de circulació de vianants i vehicles recull les **bones pràctiques** per tenir en compte la distribució de mercaderies.

LA PAERIA

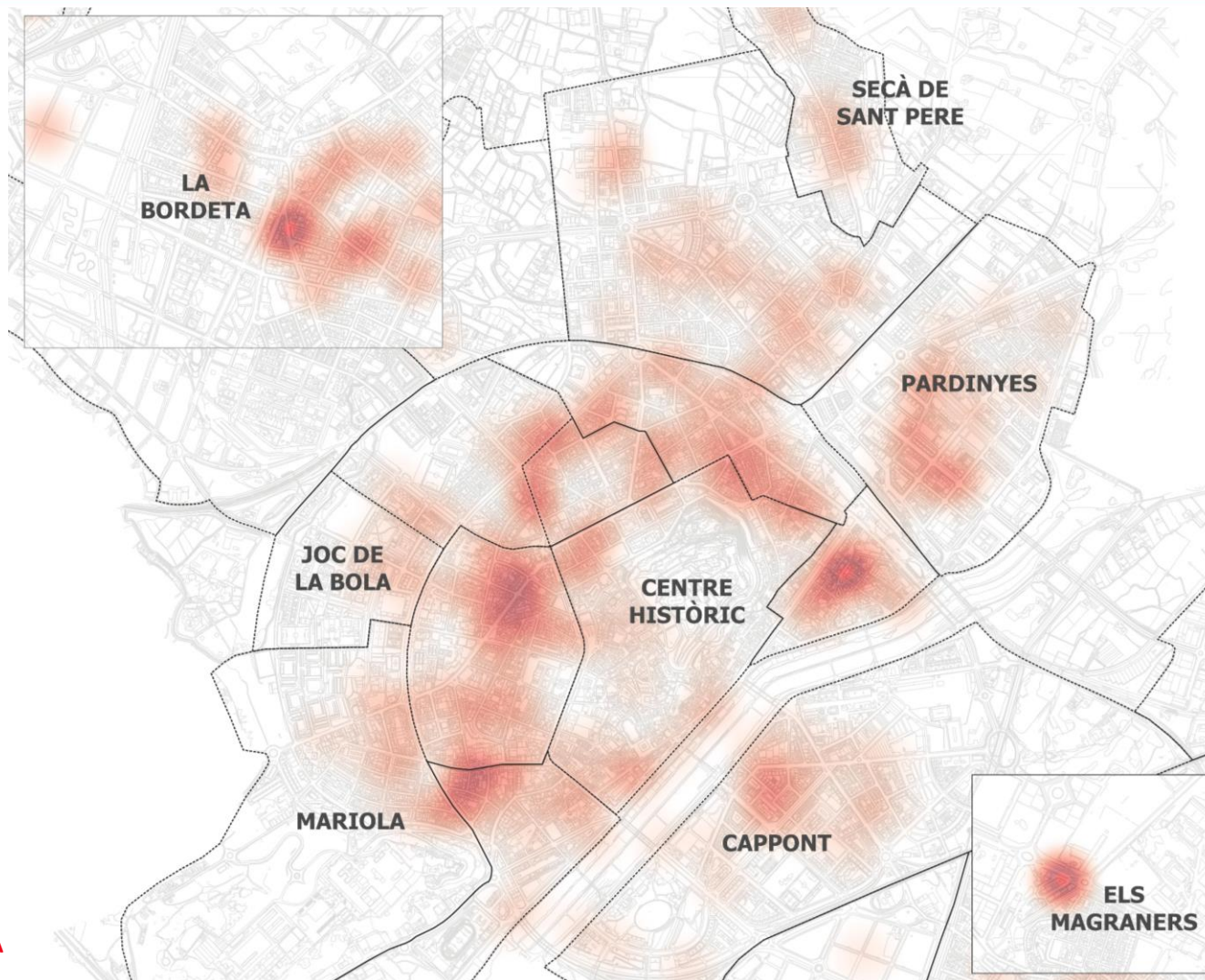




LA PAERIA



6. SITUACIÓ ACTUAL DE LA MOBILITAT. LA DUM



Font: Elaboració pròpia a partir de les dades de l'Ajuntament de Lleida

LA PAERIA



Ajuntament de Lleida



6. SITUACIÓ ACTUAL DE LA MOBILITAT. LES EXTERNALITATS (I)

Les ciutats han de fer front a la contaminació ambiental i acústica amb noves estratègies

- El sector del transport és la **principal font d'emissions** de contaminants atmosfèrics (34%). S'està fent un estudi de detall de la qualitat de l'aire de la ciutat en el marc del **Pla de millora de la qualitat de l'aire**.
- Hi ha zones exposades a nivells acústics superiors als paràmetres establerts. Alguns dels equipaments amb elevats nivells de soroll són en **centres escolars**.
- Hi ha diferents propostes per dissenyar una **ciutat més sostenible**, i reduir els nivells de contaminació atmosfèrica i acústica. Ja es va soterrar gran part de la infraestructura ferroviària.





LA PAERIA



6. SITUACIÓ ACTUAL DE LA MOBILITAT. LES EXTERNALITATS (I)



Font: Mapa de capacitat acústica (2017)

LA PAERIA



Ajuntament de Lleida



6. SITUACIÓ ACTUAL DE LA MOBILITAT. LES EXTERNALITATS (II)

Prioritat del PMUS en matèria d'accidentalitat: zero víctimes mortals

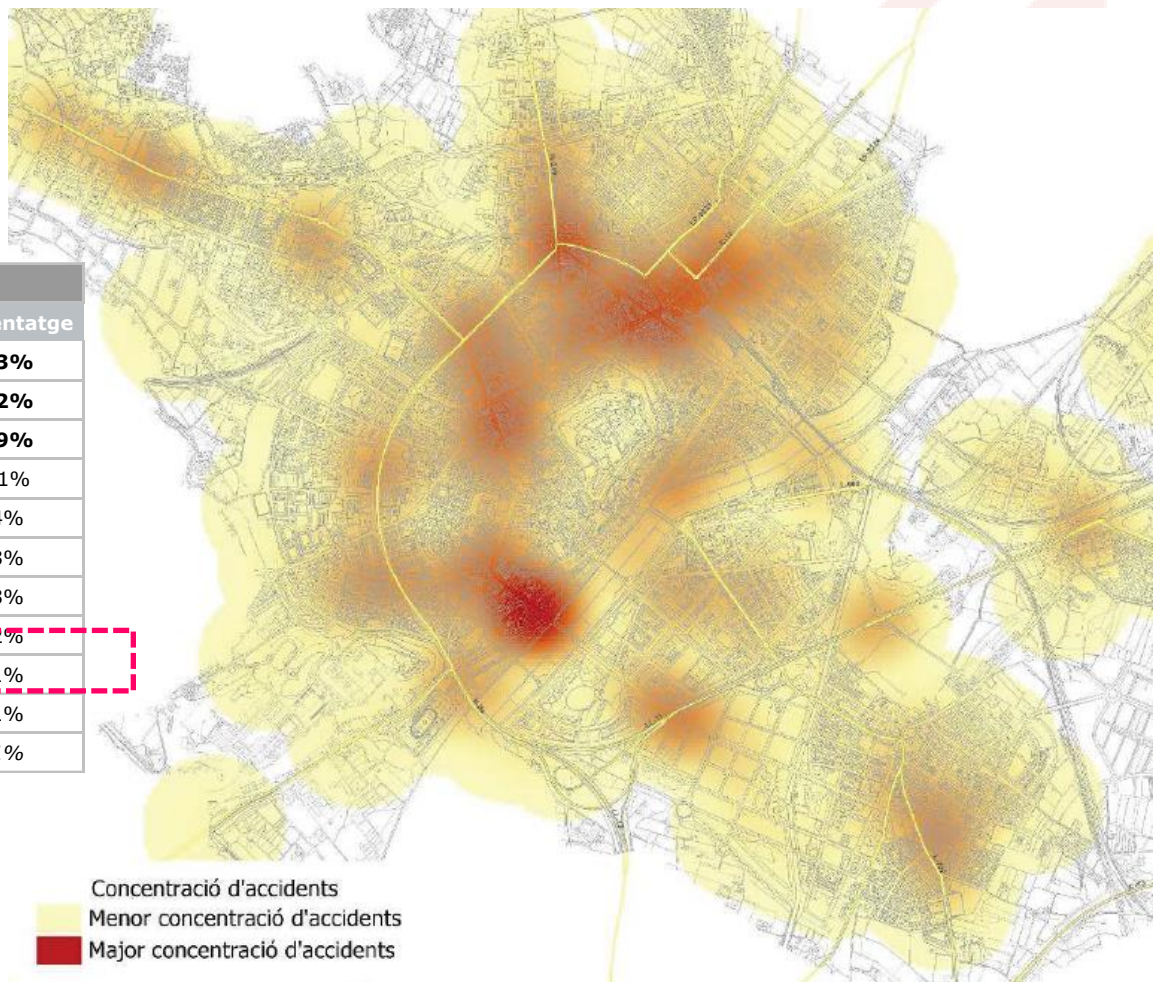
- **3 víctimes mortals** en accidents durant el 2021.
- Els **atropellaments** són el cinquè tipus d'accident més recurrent a la ciutat (4%). El primer és el **xoc de vehicles amb objectes o animals** (33%).
- La **manca d'atenció** en la conducció és la primera **causa** d'accidents (30%).
- 50 bicicletes i 73 VMP es van veure implicats en accidents al 2021.
- Els encreuaments de les grans avingudes solen ser **punts principals de concentració d'accidents**.





6. SITUACIÓ ACTUAL DE LA MOBILITAT. LES EXTERNALITATS (II)

Tipus d'accident	Any 2021	
	absolut	percentatge
Xoc (objecte/animal)	670	33%
Investida lateral	452	22%
Encalç	378	19%
Fregament negatiu (mateix sentit)	223	11%
Atropellament vianant	87	4%
Col·lisió marxa enrere	65	3%
Sortida de via amb caiguda, bolcada, xoc	54	3%
Caiguda motocicleta/ciclomotor	47	2%
Col·lisió frontal	13	1%
Fregament Positiu (diferent sentit)	13	1%
Altres	18	1%
TOTAL	2020	



Accidentalitat a Lleida. Font: Pla de seguretat Viària de Lleida





7. QUÈ ENS SUGGEREIX LA DIAGNOSI?

De la diagnosi sorgeixen diferents reflexions per considerar i resoldre amb les propostes futures

Quin és el **model de mobilitat** que volem per a la nostra ciutat?



Quin mode de transport hem de **protegir i potenciar**?

Com arribem a aquest objectiu?

Pensem en **l'espai** que destinem per a cada mode?



La mobilitat a peu ha de ser un **dret** per a tothom. La ciutat ha d'estar atenta a les necessitats dels seus habitants i **garantir una mobilitat segura i accessible**, independentment de les característiques individuals.

Ha de ser el principal focus d'atenció del PMUS i una estratègia global, ja que els **vianants són la prioritat de la nova piràmide de mobilitat**. Per això, cal crear nous itineraris i espais per a vianants confortables i que convidin a desplaçar-se a peu.





7. QUÈ ENS SUGGEREIX LA DIAGNOSI?



Com es poden **connectar de manera segura** els municipis de l'entorn amb Lleida amb bicicleta/VMP?

Hi ha una bona **intermodalitat** entre el transport interurbà i les bicicletes i VMP? Hi manca normativa per entrar els VMP als autobusos?

Hi ha usuaris de bicicleta que aposten pels VMP degut a la **manca d'aparcaments segurs**?

Les actuacions executades i previstes ajuden a **reduir les friccions** amb altres modes de transport?





7. QUÈ ENS SUGGEREIX LA DIAGNOSI?

Millorar la xarxa d'autobús per fer-la **més entenedora** i facilitar el seu ús.



Un increment del temps de desplaçament i d'espera pot significar que l'usuari **acabi anant amb altres modes de transport**.

La xarxa actual convida a l'ús d'aquest mode a tots els col·lectius de població?

Les ajudes públiques són una oportunitat per **modernitzar la flota de transport públic** i avançar cap a una mobilitat sostenible.

Aprofitar les noves propostes per **incrementar el nombre d'usuaris** fins assolir valors pre pandèmics.

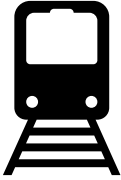
Com poden **conviure els diferents serveis de transport públic i el trànsit rodat**? Com gestionar l'increment de freqüències durant les hores punta?





7. QUÈ ENS SUGGEREIX LA DIAGNOSI?

Apostar per una **xarxa intermodal competitiva** facilitaria el traspàs d'usuaris del vehicle privat al transport públic.



És necessari que les **xarxes de transport públic cobreixin la majoria de barris, facilitin el transbordament i tinguin parada en els principals equipaments municipals.**

L'expansió de la xarxa d'alta velocitat no pot suposar un retrocés per als serveis ferroviaris convencionals. Han de conviure els dos models.





7. QUÈ ENS SUGGEREIX LA DIAGNOSI?

És més fàcil travessar amb vehicle privat que a peu: ha de ser el principal canvi i objectiu d'aquest PMUS.



*És necessari **reflexionar sobre l'ús del vehicle privat** i analitzar si part d'aquests desplaçaments poden fer-se amb altres modes de transport: cal una mobilitat racional del vehicle privat. En cas d'utilitzar el vehicle privat, s'han de potenciar els desplaçaments radials, evitant el seu pas pel Centre.*

*Cal seguir treballant perquè les grans **avingudes estiguin pensades per al vianant** (ara són a 50 km/h).*

Pensar en l'espai destinat a l'estacionament. Com el retornem a altres usos?

Com fomentar els estacionaments privats soterrats? Com fer de l'aparcament regulat la norma i no l'excepció?

*Cal **unificar criteris de tarificació i regulació.***





7. QUÈ ENS SUGGEREIX LA DIAGNOSI?

És més fàcil travessar amb vehicle privat que a peu: ha de ser el principal canvi i objectiu d'aquest PMUS.



*És necessari **reflexionar sobre l'ús del vehicle privat** i analitzar si part d'aquests desplaçaments poden fer-se amb altres modes de transport: cal una mobilitat racional del vehicle privat. En cas d'utilitzar el vehicle privat, s'han de potenciar els desplaçaments radials, evitant el seu pas pel centre.*

*Cal continuar treballant perquè les grans **avingudes estiguin pensades per al vianant** (ara són a 50 km/h).*

Pensar en l'espai destinat a l'estacionament. Com el retornem a altres usos?

Com fomentar els estacionaments privats soterrats? Com fer de l'aparcament regulat la norma i no l'excepció?

*Cal **unificar criteris de tarificació i regulació.***





7. QUÈ ENS SUGGEREIX LA DIAGNOSI?

*El **model actual de DUM** respon a les necessitats comercials i de funcionament de la ciutat? (abastiment)*



*Model de mercaderies/última milla/e-commerce... **Com es prepara la ciutat per aquests nous models?** És sostenible el porta a porta de recepció i devolució de paquets?*

*Es podria **repensar la DUM i fer microplataformes** i repartiment de mercaderies d'altres maneres?*





7. QUÈ ENS SUGGEREIX LA DIAGNOSI?

La mobilitat amb vehicles rodats (exclòs bici i VMP) són un dels principals focus de contaminació a les ciutats. Ens hem de dirigir a un model de modes sostenibles per minimitzar aquestes externalitats.



Volem **espais sostenibles i nets** per a la ciutadania en el conjunt de la ciutat.

Les propostes han d'anar en la línia de **millorar els nivells de contaminació acústica i ambiental**.

Fer **polítiques de millora de les emissions** assegurant una millora de la salut dels residents.

Convertir els llocs perillosos en **espais amables** per als lleidatans.

Les **grans rondes i avingudes són segures** per a tots els usuaris de la via pública?

Tenir en compte tots els col·lectius i tots els modes de transport per a la correcta convivència, establint espais per a cada mode.

Crear entorns escolars segurs pels infants.





8. TAST DE PROPOSTES

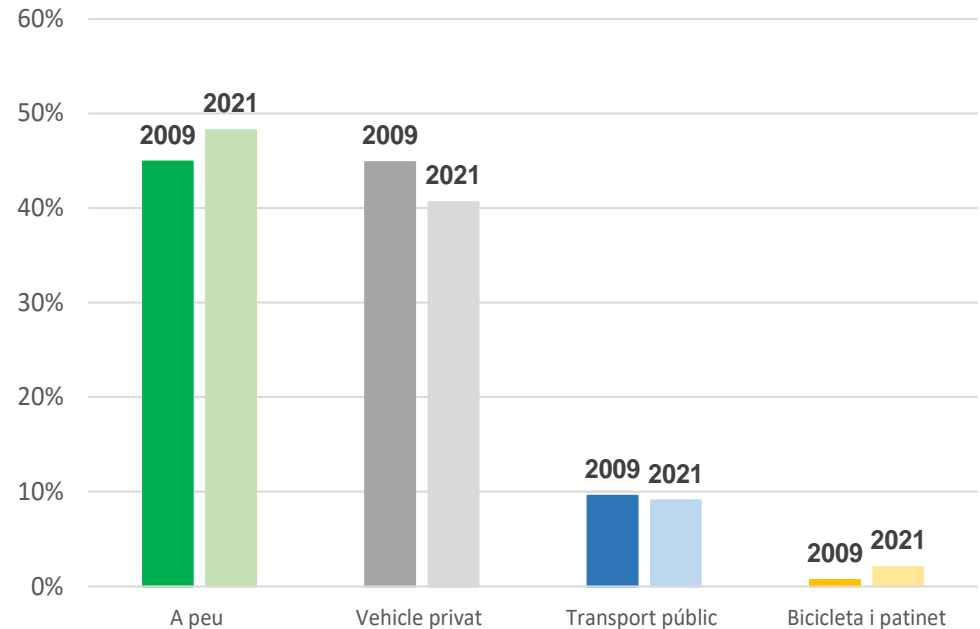
Hem d'arribar a un repartiment modal en el que la mobilitat activa sigui la predominant a la ciutat

OBJECTIU:

Activa + VMP → **60%** o més del repartiment modal.

Transport Públic → **20%** o més del repartiment modal.

Vehicle privat → Com a **màxim un 20%** del repartiment modal.



Evolució del repartiment modal a Lleida.

Font: elaboració pròpia



8. TAST DE PROPOSTES

Per arribar a aquest objectiu en els pròxims anys hem d'assumir una sèrie de reptes



- **Integrar els vianants** a tota la xarxa viària de la ciutat.
- Potenciar els desplaçaments a peu i **crear eixos saludables, còmodes, segurs i accessibles**, sobretot en els vials transversals i grans rondes i avingudes.
- Integrar més elements per pal·liar els efectes climatològics en els principals eixos, i en els principals ponts del riu Segre, millorant la connectivitat entre barris.



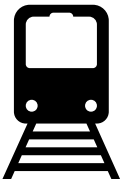
- Consolidar aquest mode de transport a la ciutat i als desplaçaments interurbans a partir de **nous eixos i vies ciclables**.
- Integrar la mobilitat en bici i VMP dins de la ciutat de manera segura, amb **ordenances** per a cada mode que resolguin també la intermodalitat amb transport públic.
- Crear **eixos segurs** amb senyalització de prioritat envers aquest mode de transport.



8. TAST DE PROPOSTES



- Millorar la xarxa de bus per fer-la més entenedora i útil a tota la ciutadania.
- Millorar temps de desplaçament i transbordament aconseguint un **transport públic competitiu**.
- Repensar **els horaris** a partir del funcionament de la pròpia ciutat.
- Integrar la nova tecnologia per millorar **la informació de cara als usuaris**.
- Millorar **l'accessibilitat a les parades** i elements de confort (climatologia).
- Reemplaçar progressivament la flota actual per **vehicles sostenibles**.
- Connectar de manera òptima els polígons d'activitat.
- Estudiar el **transport escolar** perquè sigui atractiu als usuaris.
- Adaptar la **xarxa viària** a les necessitats del transport públic (priorització semafòrica, angles de gir, carrils bus...).
- Reduir **les friccions** entre el transport públic urbà i els serveis interurbans i escolars.



- Millorar i optimitzar la **intermodalitat** entre l'estació de Renfe i l'estació d'autobusos aprofitant la nova ubicació d'aquesta última.
- Connectar la nova estació d'autobusos amb els **principals equipaments de la ciutat**.
- Incrementar progressivament les connexions amb municipis propers per **reduir la dependència del vehicle privat**.





8. TAST DE PROPOSTES



- Aconseguir, amb les diferents polítiques, fer un **ús racional del vehicle privat**.
- Pacificació de tota la ciutat **a 30 km/h** (autovies internes i rondes a 50 km/h).
- **Electrificació** dels vehicles municipals i de la xarxa d'aparcaments en els equipaments principals.
- Expulsar el trànsit rodat del centre i derivar-lo per **vies perimetrals**.
- Potenciar l'aparcament dels forans en **pàrquings soterrats** en detriment de les places en calçada.
- Regular les **places lliures** que queden a Lleida per a veïns i altres reserves.
- Unificar els **criteris de tarificació** de l'aparcament regulat, especialment si s'expandeix la zona blava a altres zones de la ciutat.
- Controlar la **indisciplina** a àmbits amb elevada permissivitat, com els polígons industrials.



- Establir un **sistema de microplataforma** en el que l'última milla de la mercaderia es realitzi amb vehicles sostenibles, com la bicicleta.
- Potenciar els **click&collect** perquè *l'e-commerce* sigui més sostenible i reduir el pas de vehicles de mercaderies per la ciutat,
- Establir un horari de regulació conjunt a tota la ciutat d'entrada de vehicles pesants.
- Punir la indisciplina dels qui ocupen indegudament les places DUM.





8. TAST DE PROPOSTES



- **Reducció dels nivells de contaminació** acústica i ambiental amb polítiques sostenibles.
- Potenciar la **“Ciutat dels 15 minuts”** amb eixos per vianants i bicicletes atractius a la ciutadania.
- Pla d’acció municipal (2020-2023): desenvolupar les propostes i estratègies en matèria de mobilitat.
- Reducció de la contaminació acústica amb **paviments menys sorollosos** a les zones pacificades.
- Aconseguir l’objectiu de **zero víctimes** mitjançant la creació de zones segures. Pensar en els infants i els entorns escolars.



MOLTES GRÀCIES

LA PAERIA



Ajuntament de Lleida

